



2013年3月期  
通期決算説明会参考資料

アイフル株式会社

<http://www.ir-aiful.com>

2013年5月15日

E-Mail: [spokesperson@aiful.co.jp](mailto:spokesperson@aiful.co.jp)

# 1・通期決算概要



# 決算概要 : 連結の業績サマリー



単位:百万円 (営業債権ベース)	12/3	13/3			14/3 (計画)
			増減額	増減率	
営業収益	114,002	99,619	-14,383	-12.6	-
うち営業貸付金利息収入	75,992	61,607	-14,385	-18.9	-
営業費用	97,504	84,900	-12,604	-12.9	-
金融費用	9,452	6,895	-2,557	-27.1	-
貸倒関連費用	32,880	8,136	-24,744	-75.3	-
(貸倒損失)	71,557	40,419	-31,137	-43.5	-
利息返還関連費用	-	17,296	17,296	-	-
(利息返還金)	57,846	34,048	-23,797	-41.1	-
その他の営業費用	55,171	52,571	-2,600	-4.7	-
営業利益	16,497	14,718	-1,779	-10.8	-
営業外収益	857	3,026	2,168	252.8	-
経常利益	16,831	17,646	815	4.8	-
特別利益	5,173	6,037	864	16.7	-
税引前利益	18,092	23,600	5,507	30.4	-
当期純利益	17,391	22,705	5,314	30.6	-
営業債権合計	618,219	556,031	-62,188	-10.1	-
営業貸付金残高	455,012	390,635	-64,377	-14.1	-
割賦売掛金残高	80,614	83,885	3,271	4.1	-
信用保証	74,147	74,440	292	0.4	-
ローン口座数 (千件)	1,130	887	-242	-21.5	-




 アイフル (単位:百万円)	12/3	13/3			14/3 (計画)
			増減額	増減率	
営業収益	72,192	62,310	-9,881	-13.7	-
うち営業貸付金利息収入	57,657	47,402	-10,255	-17.8	-
営業費用	61,910	50,747	-11,163	-18.0	-
金融費用	7,417	5,407	-2,009	-27.1	-
貸倒関連費用	24,267	571	-23,696	-97.6	-
(貸倒損失)	64,552	34,542	-30,010	-46.5	-
利息返還関連費用	-	15,877	15,877	-	-
(利息返還金)	52,571	32,707	-19,863	-37.8	-
その他の営業費用	30,226	28,891	-1,335	-4.4	-
営業利益	10,281	11,562	1,281	12.5	-
経常利益	11,571	12,095	523	4.5	-
特別利益	5,705	6,004	299	5.2	-
特別損失	3,838	8,815	4,976	129.6	-
当期純利益	13,407	10,648	-2,758	-20.6	-
営業債権残高	408,167	348,352	-59,814	-14.7	-
営業貸付金残高	344,454	286,316	-58,138	-16.9	-
ローン口座数 (千件)	805	631	-174	-21.6	-
営業貸付金利回り	15.9%	15.0%	-0.9	-	-
無担保ローン18%以下残高占有率	75.8%	84.0%	+8.2	-	-


アイフルは2011年7月1日のグループ再編の実施により、旧ライフ及びシティズ等のグループ会社を吸収合併しております。

# 決算概要 : ライフカード&ビジネスの主要数値



 (単位:百万円) (会計ベース)	12/3 (参考)	13/3		14/3 (計画)
		増減額	増減率	
営業収益	19,581	26,332	-	-
営業費用	17,262	23,647	-	-
営業利益	2,318	2,685	-	-
経常利益	2,426	4,926	-	-
当期純利益	2,206	3,319	-	-
営業貸付金残高	53,167	48,375	-	-
割賦売掛金残高	71,747	79,452	-	-

ライフカード株式会社はグループ再編の実施により2011年7月1日から事業を開始しております。その為、12/3実績は9ヶ月間の実績となっております。

 (単位:百万円)	12/3	13/3		14/3 (計画)
		増減額	増減率	
営業収益	7,433	7,391	-42	-0.6
営業費用	6,318	6,109	-208	-3.3
営業利益	1,115	1,282	166	14.9
経常利益	1,118	1,285	166	14.9
当期純利益	1,096	1,129	32	3.0
営業貸付金残高	57,389	55,943	-1,446	-2.5
口座数(千件)	29	27	-1	-5.5
平均名目金利(%)	13.7%	13.6%	-0.1	-

## 2・足元の状況



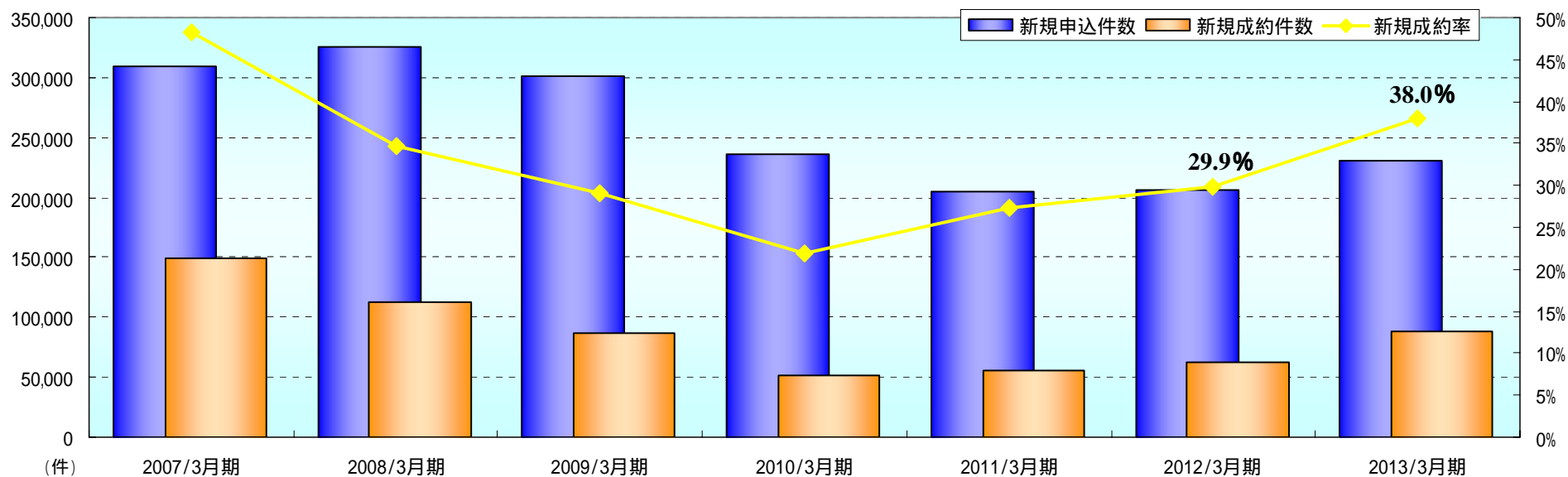


【無担保ローン新規成約率】

	2012年3月期					2013年3月期					前期比
	1Q (3M)	2Q (3M)	3Q (3M)	4Q (3M)	累計	1Q (3M)	2Q (3M)	3Q (3M)	4Q (3M)	累計	
新規申込件数(件)	52,268	51,365	47,209	55,599	206,441	54,386	49,542	57,273	69,159	230,360	11.6%
新規成約件数(件)	14,399	14,203	14,992	18,140	61,734	19,375	17,873	22,153	28,114	87,515	41.8%
新規成約率	27.5%	27.7%	31.8%	32.6%	29.9%	35.6%	36.1%	38.7%	40.7%	38.0%	8.1%
LE0件+1件の比率	-	-	-	-	66.6%	-	-	-	-	68.3%	+1.7%

斜体は増減数

【無担保ローン新規申込件数・成約件数・成約率の推移】

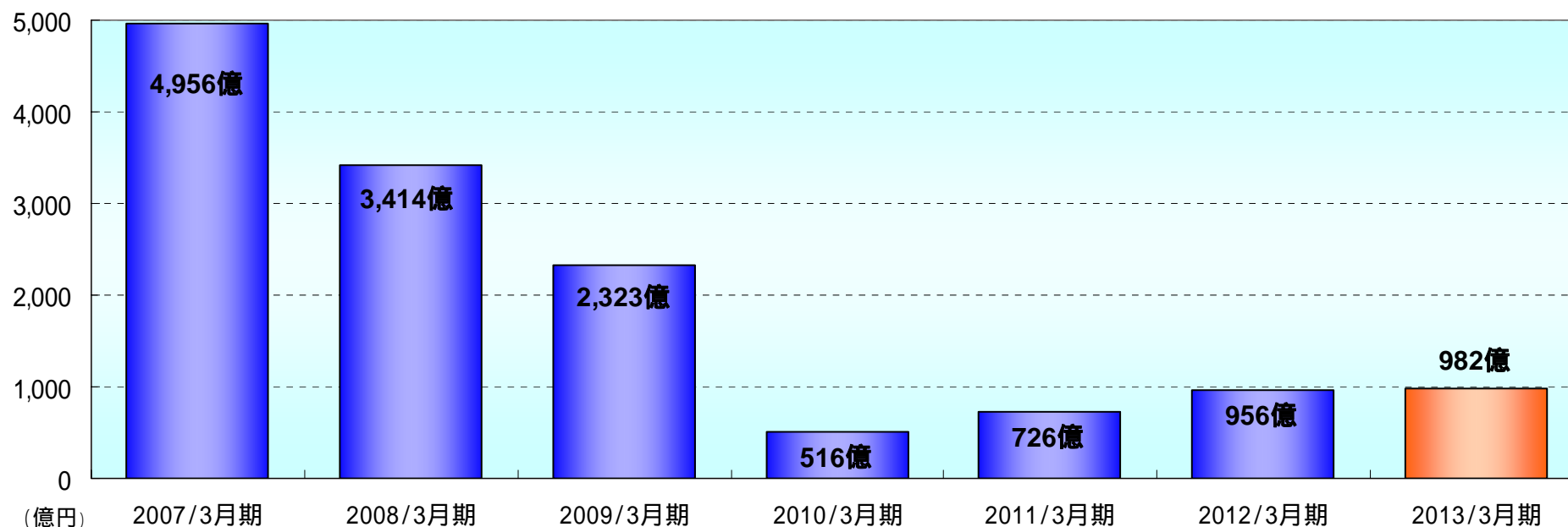




【アイフル単体の貸付量】

(単位:百万円)	2012年3月期					2013年3月期					前期比
	1Q(3M)	2Q(3M)	3Q(3M)	4Q(3M)	累計	1Q(3M)	2Q(3M)	3Q(3M)	4Q(3M)	累計	
貸付量	20,568	23,022	24,181	27,902	95,673	24,053	22,232	23,156	28,848	98,289	2.7%
新規顧客への貸付	2,111	2,034	1,947	2,625	8,717	2,355	2,230	2,776	3,822	11,183	28.3%
既存顧客への貸付	18,457	20,988	22,234	25,277	86,956	21,698	20,002	20,380	25,026	87,106	0.2%

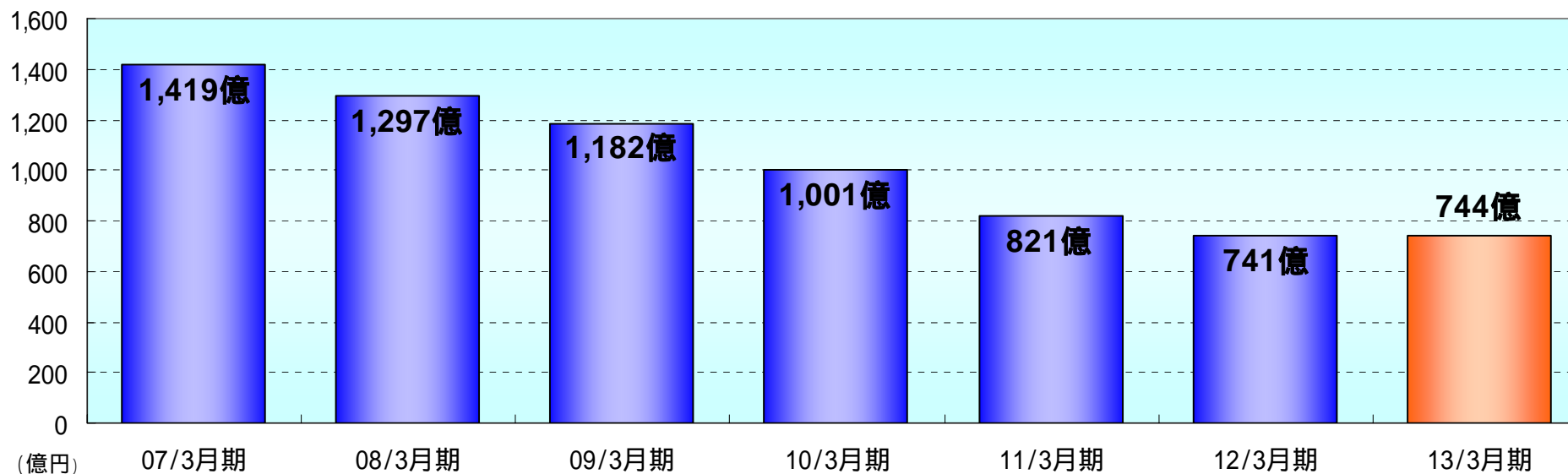
【貸付量推移】



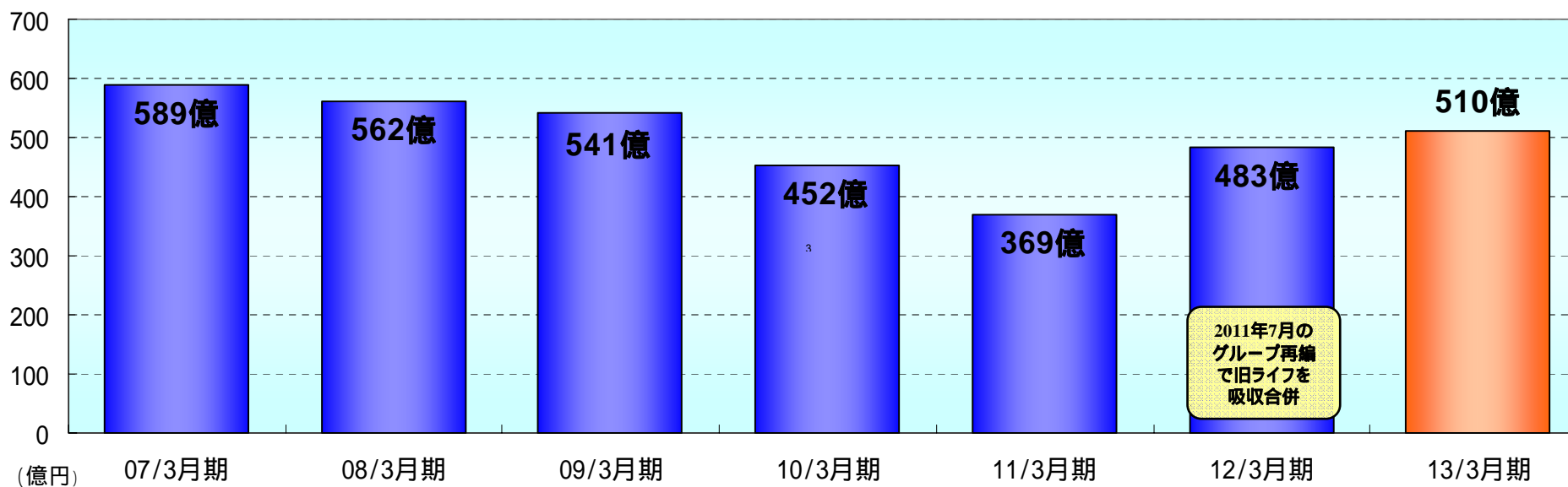




【(連結)保証残高の推移】



【(単体)保証残高推移】





【(連結)営業債権に対する「貸倒発生額」&「貸倒償却率」】

単位:百万円	12/3	13/3		14/3(計画)	
			前期比		前期比
貸倒発生額	71,557	40,419	-43.5	-	-
うち利息返還に伴う債権放棄	28,579	15,286	-46.5	-	-
うち上記以外の貸倒発生	42,978	25,133	-41.5	-	-
個別貸倒引当金繰入	11,017	615	-94.4	-	-
合計( + )	82,575	41,035	-50.3	-	-
貸倒償却率	13.36%	7.38%	-5.98	-	-

斜体は増減数

【(単体)営業債権に対する「貸倒発生額」&「貸倒償却率」】

単位:百万円	12/3	13/3		14/3(計画)	
			前期比		前期比
貸倒発生額	64,552	34,542	-46.5	-	-
うち利息返還に伴う債権放棄	28,395	15,286	-46.2	-	-
うち上記以外の貸倒発生	36,156	19,256	-46.7	-	-
個別貸倒引当金繰入	10,930	479	-95.6	-	-
合計( + )	75,482	35,021	-53.6	-	-
貸倒償却率	18.49%	10.05%	-8.44	-	-

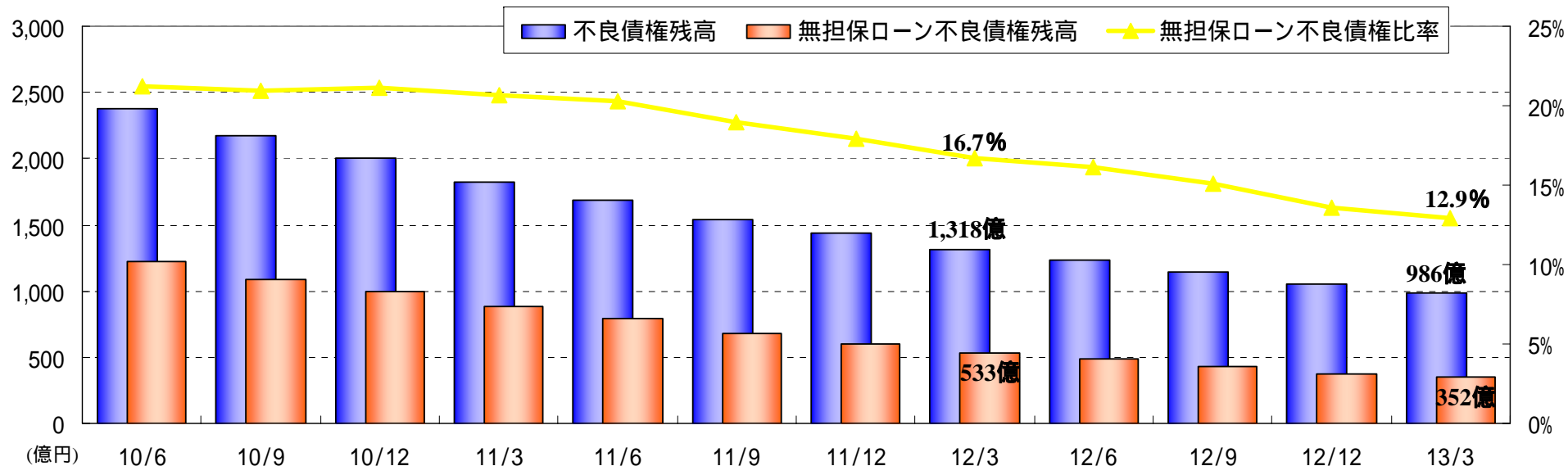
アイフルは2011年7月1日のグループ再編の実施により、旧ライフ及びシティズ等のグループ会社を吸収合併しております。

斜体は増減数

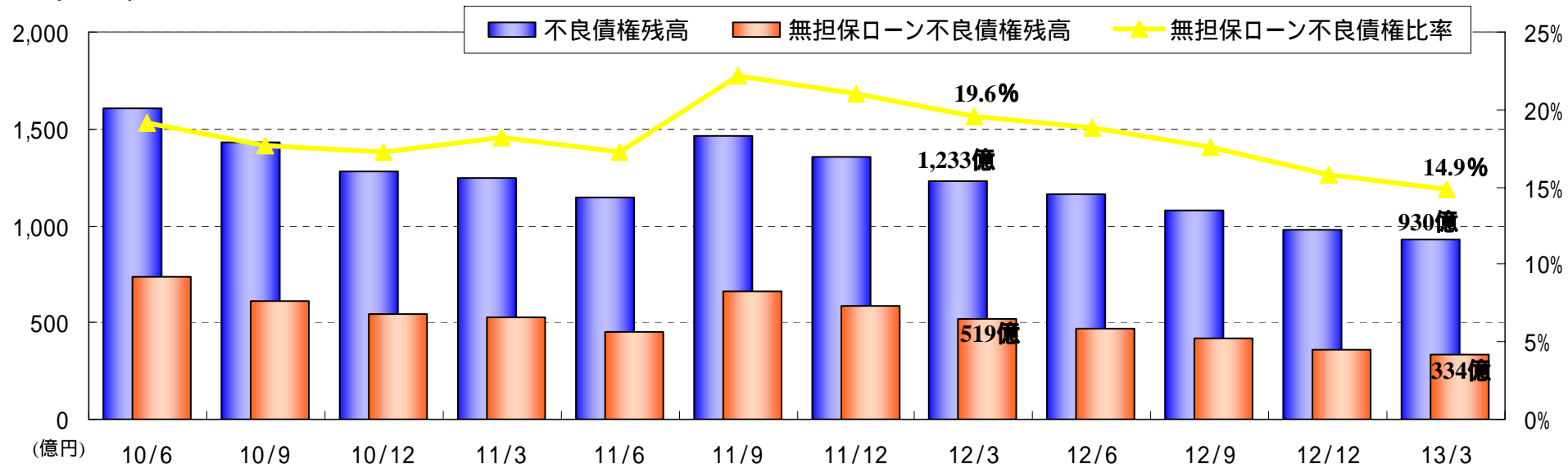
# 不良債権の動向 : 不良債権4分類の推移(連結・単体)



## 【(連結)不良債権の推移】



## 【(単体)不良債権の推移】



アイフルは2011年7月1日のグループ再編の実施により、旧ライフ及びシティズ等のグループ会社を吸収合併しております。



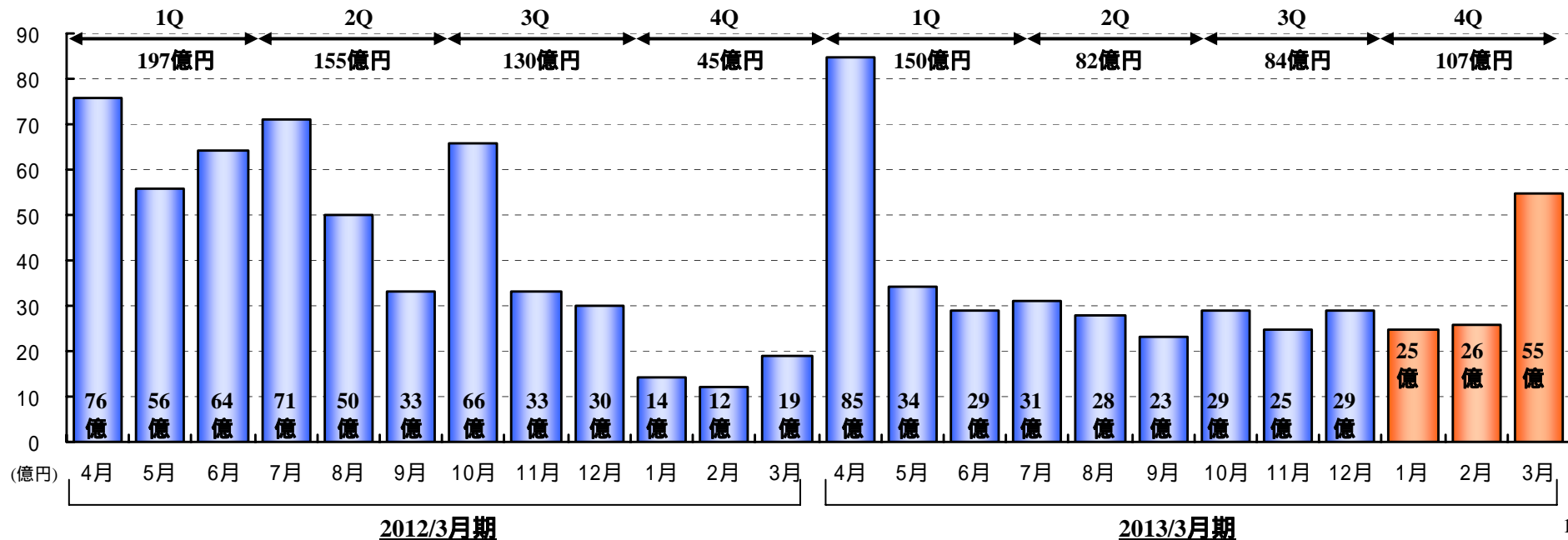
【(連結)利息返還関連引当金の増減(会計ベース)】

(単位:百万円)	利息返還 損失引当金	債権放棄 引当金	合計
期首引当金残高	108,667	58,112	166,779
発生額(利息返還)	34,048	-	34,048
発生額(債権放棄)	494	15,286	15,780
繰入額	17,296	-	17,296
期末引当金残高	91,421	42,825	134,247

【(単体)利息返還関連引当金の増減(会計ベース)】

(単位:百万円)	利息返還 損失引当金	債権放棄 引当金	合計
期首引当金残高	102,395	58,112	160,507
発生額(利息返還)	32,707	-	32,707
発生額(債権放棄)	-	15,286	15,286
繰入額	15,877	-	15,877
期末引当金残高	85,565	42,825	128,390

【(単体)月間利息返還(キャッシュアウトベース)の推移】

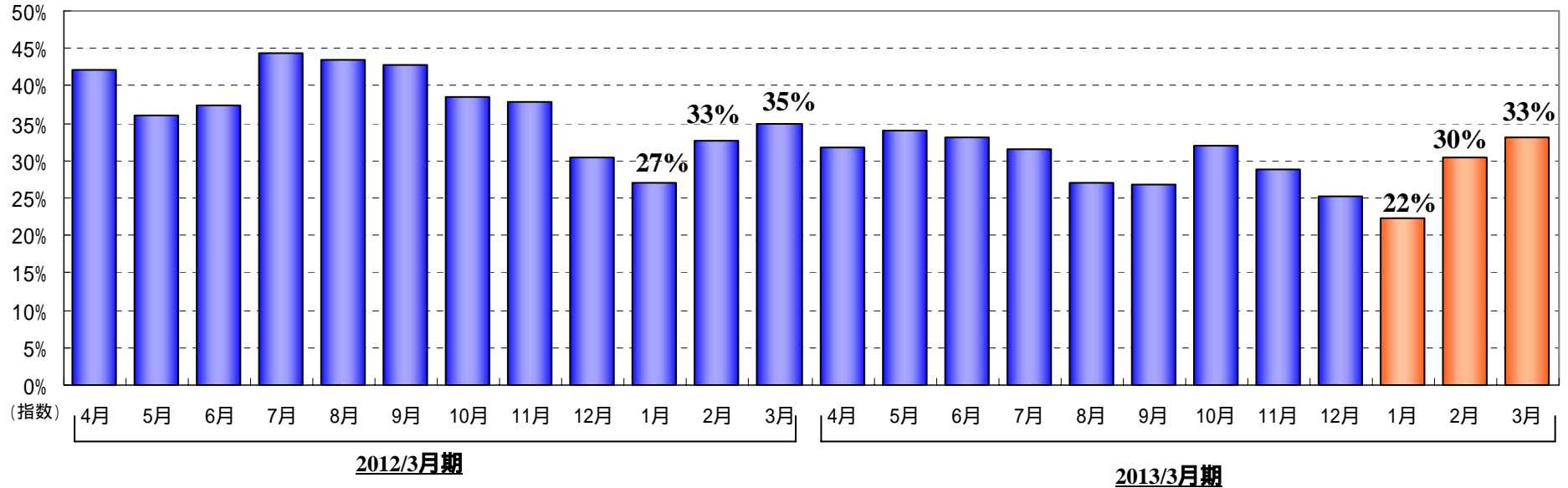




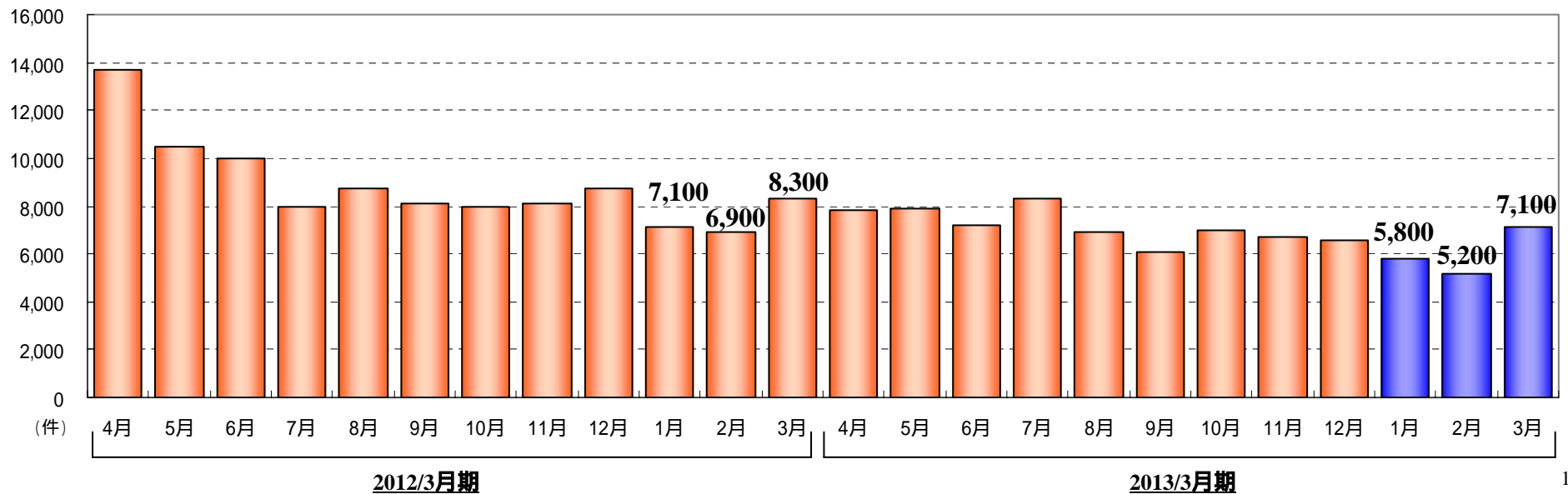
【(単体)弁護士等介入入庫指数】

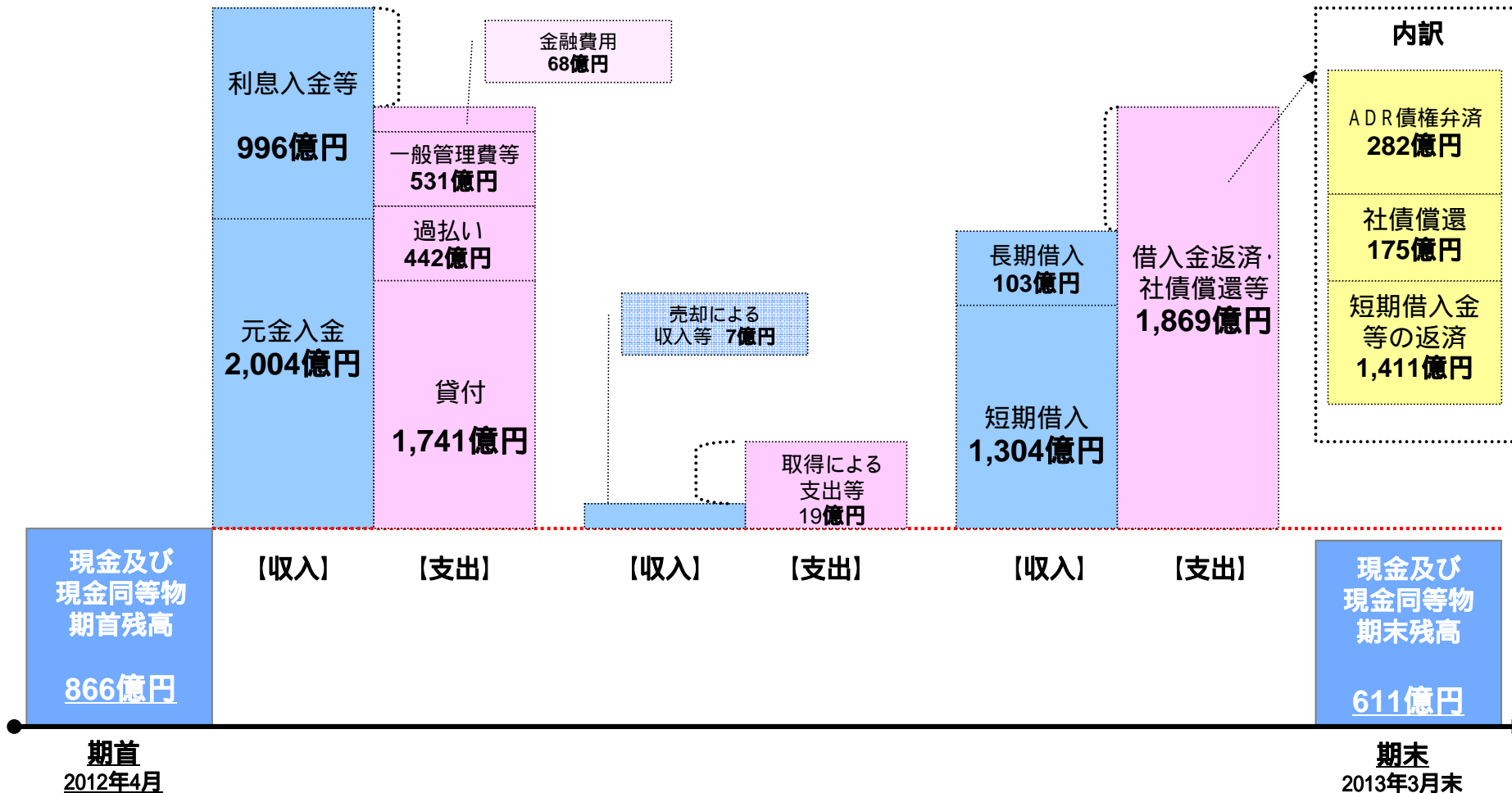
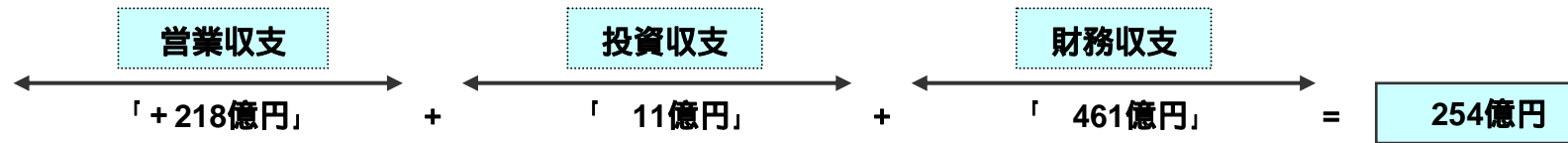
2007年5月(ピーク時)を100とした指数

2011年7月よりグループ再編に伴い、介入入庫指数及び利息返還請求件数には、旧ライフ、シティズ分が合算されています



【(単体)利息返還請求件数】



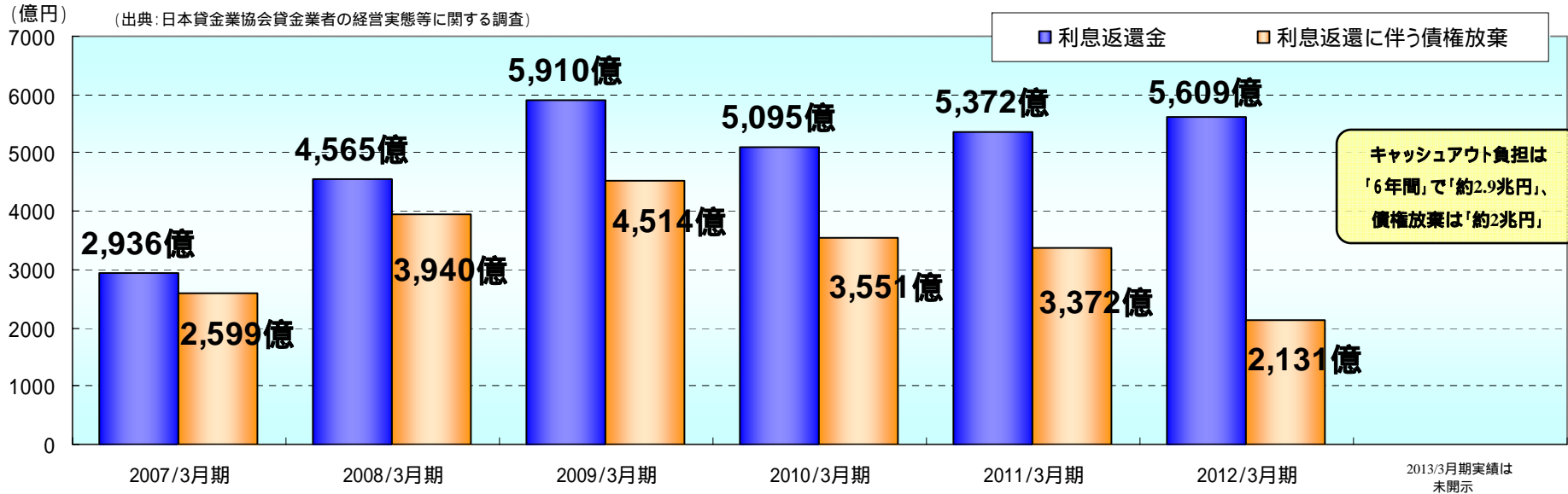


### 3・事業再構築について

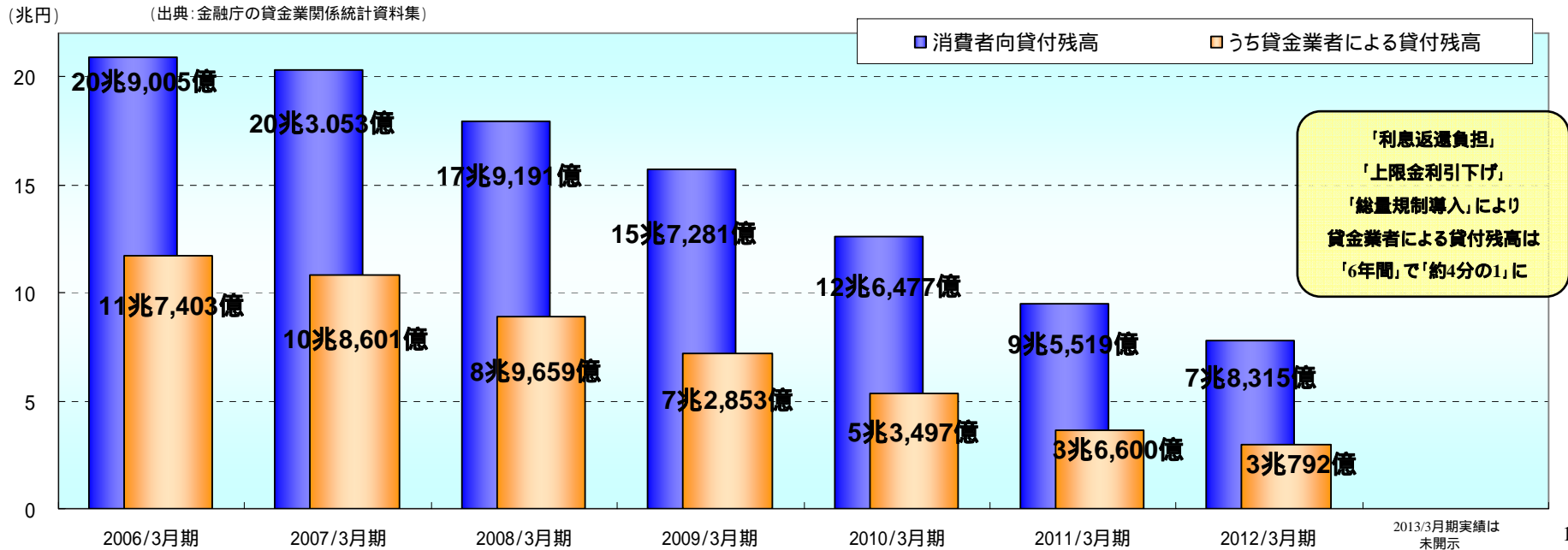




### 【貸金業者の利息返還負担の推移】



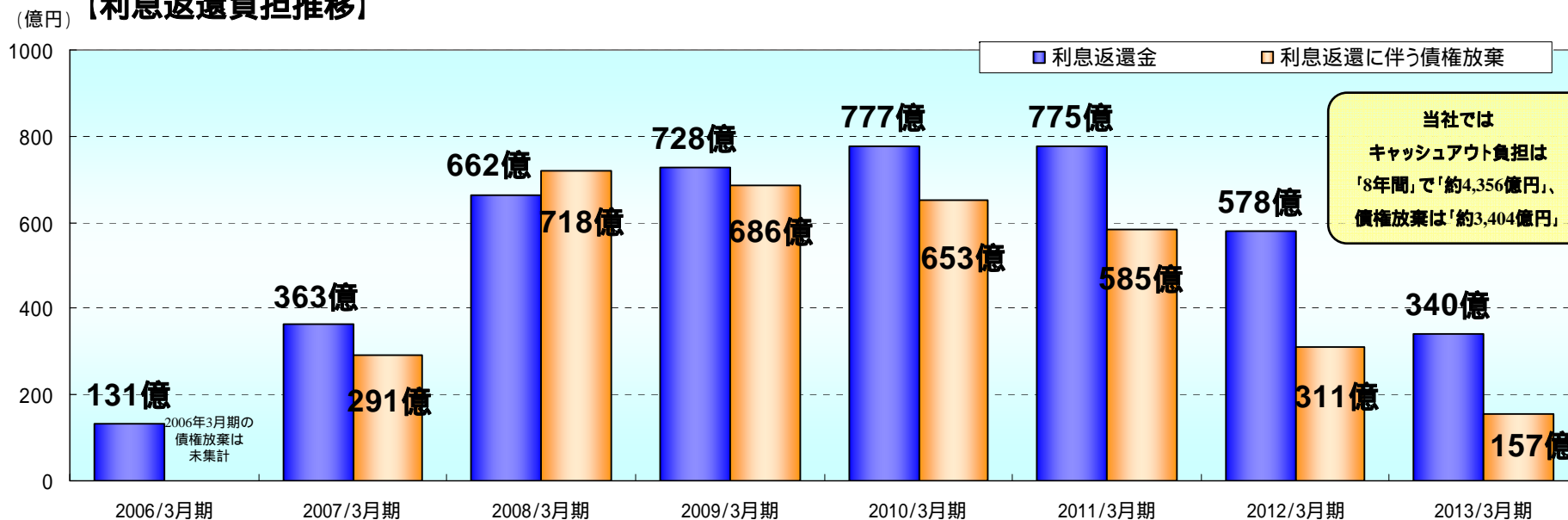
### 【貸金業者の貸付残高推移】



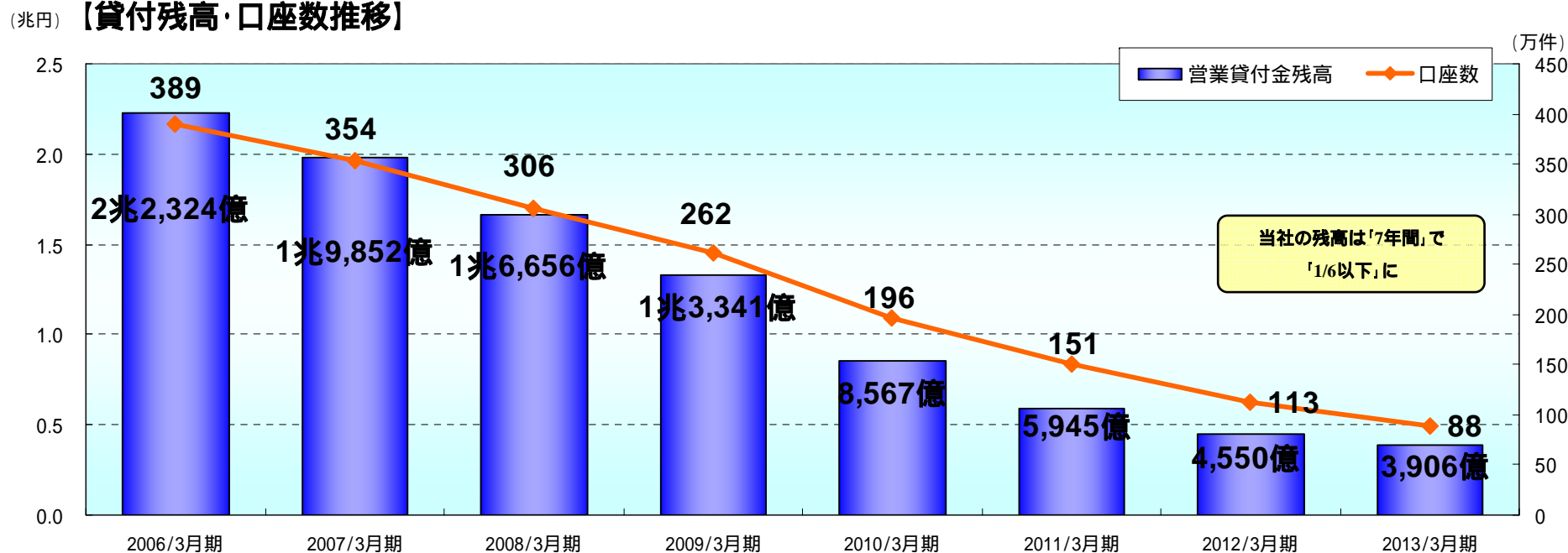




【利息返還負担推移】



【貸付残高・口座数推移】





【経営合理化による徹底したコスト削減】

		06/3	13/3	増減
店舗体制	店舗数(店)	有人店873 無人店1,849 合計2,722	有人店27 無人店624 合計651	2,071店
	地代家賃等	213億	24億	189億
人事施策	社員数(名)	正社員6,675 非正社員3,562 合計10,237	正社員1,437 非正社員620 合計2,057	8,180名
	人件費	582億	136億	446億
その他 コスト削減	支払手数料	284億	97億	187億
	広告宣伝費	280億	38億	242億
営業費用合計		4,244億	849億	3,395億

【利息返還負担と有利子負債圧縮】

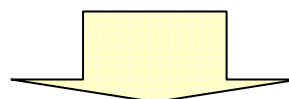
	06/3	07/3	08/3	09/3	10/3	11/3	12/3	13/3	累計
利息返還	131億	363億	662億	728億	777億	775億	578億	340億	4,356億

	06/3	13/3
有利子負債	1兆9,884億	3,083億



【10/3期以降の実績】

(億円)	10/3	11/3	12/3	13/3
営業収益	2,181	1,449	1,140	996
営業費用	4,833	1,690	975	849
利息返還損失引当金繰入	2,068	272	0	172
利息返還に伴う債権放棄引当金繰入	504	497	0	0
営業利益	-2,652	-241	164	147
経常利益	-2,641	-249	168	176



「利息返還引当金」「利息返還に伴う債権放棄」の繰入れ額を発生実績値に入替え

【実力ベースの利益】

(億円)	10/3	11/3	12/3	13/3
営業収益	2,181	1,449	1,140	996
営業費用	3,633	2,250	1,864	1,276
利息返還実績 (キャッシュアウトベース)	719	744	578	442
利息返還に伴う債権放棄	653	585	311	157
営業利益	-1,452	-801	-724	-280
経常利益	-1,441	-809	-721	-251

## 4・ ライフカード通期決算概要



 (単位:百万円) (会計ベース)	12/3 (参考)	13/3			14/3 (計画)
			増減額	増減率	
営業収益	19,581	26,332	-	-	-
割賦売掛金収益	8,528	12,440	-	-	-
うち包括信用購入斡旋収益	8,436	12,398	-	-	-
営業貸付収益	6,084	6,904	-	-	-
うちカードキャッシング	5,332	5,412	-	-	-
信用保証収益・その他	4,969	6,988	-	-	-
営業費用	17,262	23,647	-	-	-
金融費用	732	936	-	-	-
貸倒関連費用	2,528	2,615	-	-	-
利息返還関連費用	-	1,419	-	-	-
その他の営業費用	14,001	18,675	-	-	-
営業利益	2,318	2,685	-	-	-
経常利益	2,426	4,926	-	-	-
特別利益	1	32	-	-	-
特別損失	35	27	-	-	-
税引前利益	2,392	4,930	-	-	-
当期純利益	2,206	3,319	-	-	-

ライフカード株式会社はグループ再編の実施により2011年7月1日から事業を開始しております。その為、12/3実績は9ヶ月間の実績となっております。

 (単位:百万円) (会計ベース)	12/3 (参考)	13/3	増減率	14/3 (計画)
新規発行枚数 (千枚)	368	509	-	-
プロパーカード	94	138	-	-
提携カード	274	370	-	-
有効カード会員数 (千人)	6,357	5,811	-	-
プロパーカード	2,488	2,020	-	-
提携カード	3,868	3,790	-	-
カード買上額 (百万円)	341,490	496,087	-	-
包括信用購入斡旋	310,753	455,181	-	-
キャッシング	30,736	40,906	-	-
営業債権残高 (百万円)	150,998	151,735	-	-
割賦売掛金	71,747	79,452	-	-
営業貸付金	53,167	48,375	-	-
信用保証	25,750	23,362	-	-
その他	332	545	-	-
貸倒償却額	1,665	2,960	-	-
貸倒率 (%)	1.09%	1.95%	-	-

ライフカード株式会社はグループ再編の実施により2011年7月1日から事業を開始しております。その為、12/3実績は9ヶ月間の実績となっております。

## 5・ 計数説明





連結営業収益 (単位:百万円)	13/3 実績	前期比 増減額	前期比 増減率	補 足
連結営業収益合計	99,619	-14,383	-12.6	
営業貸付金利息	61,607	-14,385	-18.9	総量規制や上限金利の引き下げ、利息返還請求の影響により、 営業貸付金残高は前期比 643億円
アイフル	47,402	-10,255	-17.8	無担保残高2,246億円(前期比 409億円)、有担保残高527億円 (前期比 138億円)、事業者残高89億円(前期比 32億円)
ライフカード	6,904	-	-	グループ再編に伴い、ローン事業をアイフルに吸収合併 2011年7月1日より「ライフカード」として事業開始
ビジネス	7,301	-70	-1.0	事業者市場の環境に鑑みた慎重与信により、営業貸付金残高は 559億円(前期比 14億円)
信用購入斡旋収益	12,746	1,026	8.8	ライフカードの既存会員向けキャンペーンの実施等により、カード 買上額が増加
信用保証収益	4,609	-188	-3.9	支払承諾見返残高744億円(前期比+2億円)
その他営業収益	20,656	-836	-3.9	
償却債権回収額	10,840	-590	-5.2	
買取債権回収高	3,908	-573	-12.8	アストライ債権回収による買取債権からの回収





連結営業費用 (単位:百万円)	13/3 実績	前期比 増減額	前期比 増減率	補 足
連結営業費用合計	84,900	-12,604	-12.9	
金融費用	6,895	-2,557	-27.1	借入金の弁済が進んだことによる減少
債権買取原価	3,152	-190	-5.7	アストライ債権回収、買取債権に伴う原価計上
貸倒関連費用	8,136	-24,744	-75.3	利息返還に伴う債権放棄に対する繰り入れは行わず、通常の貸倒引当金の繰り入れのみ実施
利息返還関連費用	17,296	17,296	-	足元での返還請求動向等に鑑み引当金の繰り入れを実施
広告宣伝費	3,813	1,397	57.9	12年4月よりアイフルにて新CMを開始
ポイント引当金繰入額	2,347	956	68.7	
人件費	13,647	-2,350	-14.7	12年6月の希望退職者募集に伴う人員減等による減
その他	29,614	-2,412	-7.5	営業貸付金残高の減少に伴う各種費用減
支払手数料	9,752	-247	-2.5	
賃貸料・地代家賃	2,448	-674	-21.6	
消耗品費・修繕費	2,653	-388	-12.8	
通信費	2,750	-710	-20.5	
減価償却費	6,020	-882	-12.8	減価償却資産の減少
営業利益	14,718	-1,779	-10.8	



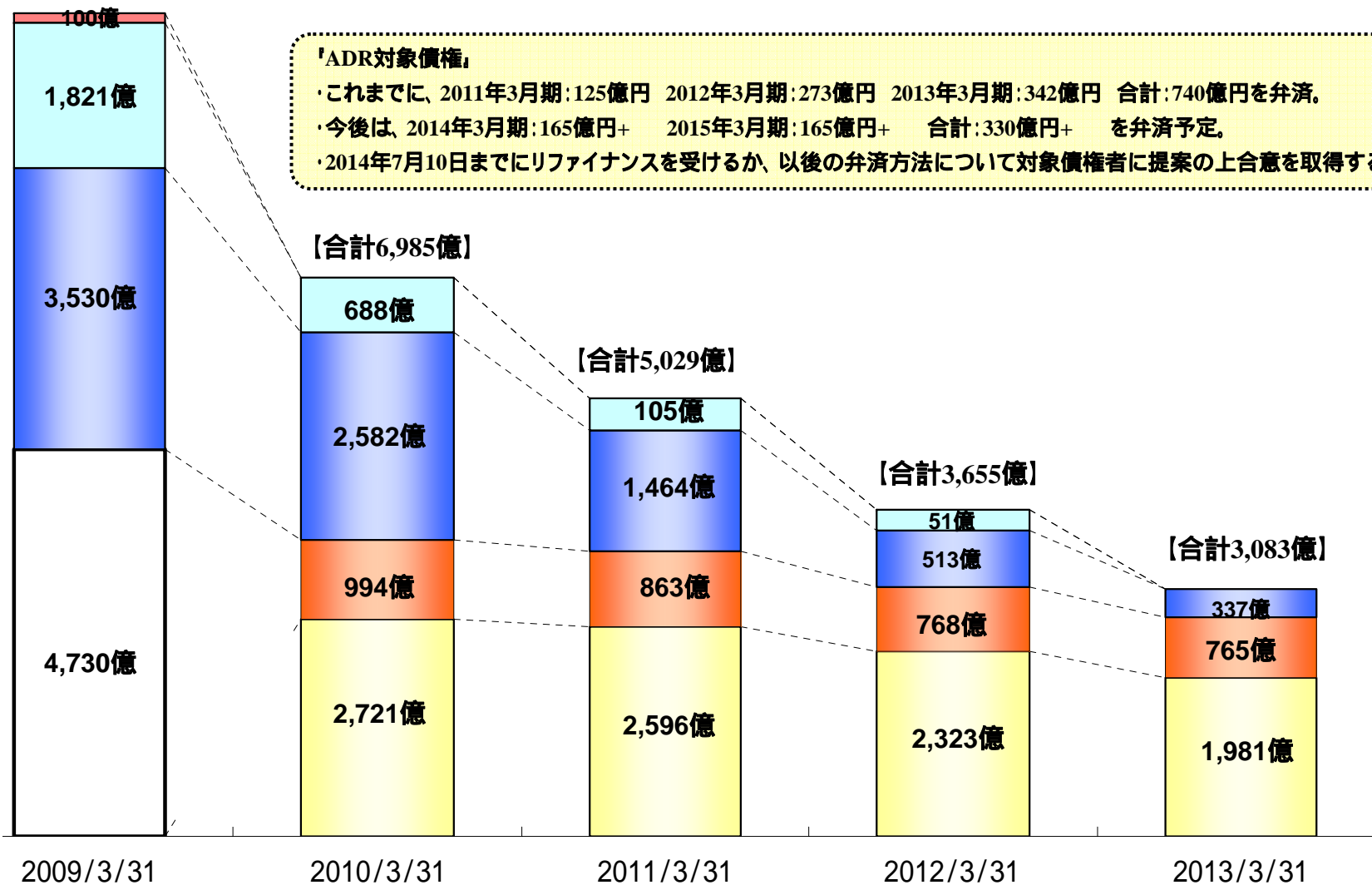
連結営業費用 (単位:百万円)	13/3 実績	前期比 増減額	前期比 増減率	補 足
営業外収益	3,026	2,168	252.8	ライフカードで22億円の為替差益等
営業外費用	98	-425	-81.2	
経常利益	17,646	815	4.8	
特別利益	6,037	864	16.7	
債権買取益	5,948	3,047	105.0	事業再生計画に基づくADR債権の買取益
特別損失	83	-3,828	-97.9	
税引前利益	23,600	5,507	30.4	
法人税・住民税・事業税等	414	173	72.0	
法人税等調整額	28	38	-	
少数株主利益	451	-18	-3.9	
当期純利益	22,705	5,314	30.6	



【有利子負債増減】

【合計1兆182億】

□ ADR対象債権    □ ADR対象債権以外    □ 社債    □ 流動化    □ CP



「ADR対象債権」  
 ・これまでに、2011年3月期:125億円 2012年3月期:273億円 2013年3月期:342億円 合計:740億円を弁済。  
 ・今後は、2014年3月期:165億円+ 2015年3月期:165億円+ 合計:330億円+ を弁済予定。  
 ・2014年7月10日までにリファイナンスを受けるか、以後の弁済方法について対象債権者に提案の上合意を取得する。

## 【参考】主要項目の推移(連結)



(億円)	06/3	07/3	08/3	09/3	10/3	11/3	12/3	13/3	備考
期末営業貸付金残高	22,324	19,852	16,656	13,341	8,567	5,945	4,550	3,906	残高は6分の1へ
営業収益	5,495	4,990	4,057	3,122	2,181	1,449	1,140	996	収益は6分の1へ
経常利益	1,269	-1,630	320	86	-2,641	-249	168	176	-
当期純利益	658	-4,112	274	42	-2,951	-319	173	227	-

貸倒損失	1,498	2,059	2,277	1,779	1,514	1,088	715	404	累計1兆1,337億円
利息返還金	131	363	662	728	777	775	578	340	累計4,356億円

期中キャッシュフロー	252	-72	1,302	-1,257	-28	112	-532	-254	-
------------	-----	-----	-------	--------	-----	-----	------	------	---

借入金残高	11,289	9,302	6,948	4,730	3,715	3,460	3,091	2,746	-
社債	5,105	4,961	4,941	3,530	2,582	1,464	513	337	-
その他	3,490	2,438	2,973	1,921	688	105	51	0	-
有利子負債合計	19,884	16,702	14,863	10,182	6,985	5,029	3,655	3,083	負債は6分の1へ

正社員(人)	6,675	6,477	5,138	4,895	2,514	2,073	1,898	1,437	-
非正社員(人)	3,562	3,278	2,508	2,152	1,723	1,321	794	620	-
合計	10,237	9,755	7,646	7,047	4,237	3,394	2,692	2,057	人員は5分の1へ

有人店	873	364	223	133	33	30	30	27	-
無人店	1,849	1,943	982	854	637	601	595	624	-
合計	2,722	2,307	1,205	987	670	631	625	651	店舗数は4分の1へ